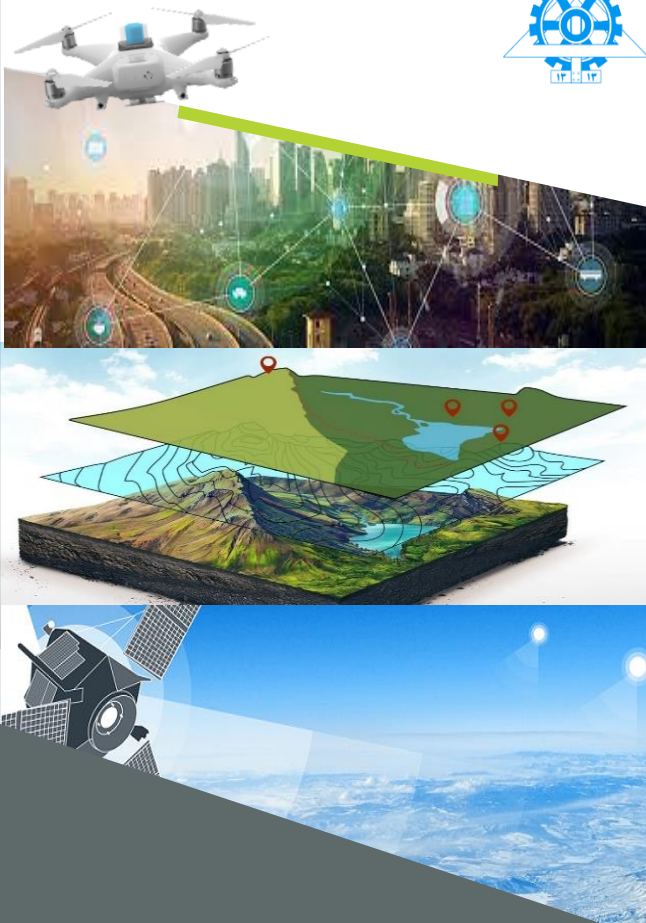


دانشکده مهندسی نقشه برداری و اطلاعات مکانی

دانشکده فنی دانشگاه تهران



دانشکده مهندسی نقشه برداری و اطلاعات مکانی در سال ۱۳۶۷ با پیگیری‌های آقای دکتر محمود ذوالفقاری در قالب یک گروه مهندسی تأسیس و آغاز به کار کرد. در سال ۱۳۷۵ اولین دوره کارشناسی ارشد و در سال ۱۳۷۷ اولین دوره دکتری مهندسی نقشه برداری و از سال ۱۳۹۴ ساختار آن تبدیل به دانشکده مهندسی شد. در حال حاضر در یک فضای ۱۸۰۰ متری با ۲۲ عضو هیات علمی، ۵۰۰ دانشجو و ۶ کارمند، سه موسسه پژوهشی و ۱۷ آزمایشگاه آموزشی و پژوهشی به فعالیت خود ادامه می‌دهد.

اعضای هیات رئیسه دانشکده

معاون پژوهشی



دکتر مهدی حسینی

معاون آموزشی



دکتر رضا شاه حسینی

رئیس دانشکده



دکتر محمد سعادت سرشت

کارشناسان امور اداری و آموزشی

آموزش تحصیلات تکمیلی



احمد بیداقی

آموزش کارشناسی



حمیده نباتی

مسئول دفتر



طاهره پیونده

کارشناسان پژوهشی

صحت ابزار/هک



افشین بشارتی

درم افزار/ وب



پروین فرجی

مسئول مرکز نوآوری



معصومه میرزایی

لینک وب سایت و شبکه های اجتماعی دانشکده



<https://Geospatialeng.ut.ac.ir>



@Geospatialut



@Geospatialut



@Geospatialut

موسسه / پژوهشکده / قطب



موسسه سنجده های مکانی
و سکوی بدون سرنشین
دکتر فرهاد صمدزادگان



پژوهشکده مهندسی
فناوری های اطلاعات مکانی
دکتر محمد علی شریفی



قطب علمی مهندسی نقشه برداری،
در مقابله با سوانح طبیعی
دکتر محمود رضا دلاور



تماس با دانشکده

تهران: خیابان کارگر شمالی، بالاتر از جلال آل احمد،
دانشکده فنی، ساختمان مرکزی، طبقه اول، دفتر دانشکده مهندسی
نقشه برداری و اطلاعات مکانی

(۰۲۱)۸۸۰۰۸۸۳۷



<https://geospatialeng.ut.ac.ir>



۱۴۳۹۹۵۷۱۳۱



geospatialeng@ut.ac.ir



۴۵۶۳۱۱۱۵۵



(۰۲۱)۸۸۰۰۸۸۴۱



طراحی و اجرا: پروین فرجی

دستاوردها

- بیش از ۳۲۰۰ نفر دانش آموخته مهندسی نقشه برداری
- بیش از ۲۷۰ نفر دانش آموخته کارشناسی ارشد مهندسی نقشه برداری در گرایش‌های فتوگرامتری، سنجش از دور، GIS، ژئودزی و هیدروگرافی
- تعداد ۱۵۳ نفر دانش آموخته دکتری مهندسی نقشه برداری
- مجموعاً تعداد بالغ بر ۱۲۰۰ مقاله در ژورنال‌های معتبر بین المللی
- بیش از ۷۰۰۰ مقاله در کنفرانس‌های داخلی و بین المللی
- بازنویسی سیلابس دوره کارشناسی، کارشناسی ارشد و دکتری در سال ۱۳۹۵
- توسعه گروه مهندسی نقشه برداری به دانشکده در سال ۱۳۹۴
- برگزاری هفت کنفرانس مطرح بین المللی SMPR و GISResearch
- ثبت ۸ اختراع ملی حاصل از پژوهش‌های دوره تحصیلات تکمیلی مانند کولیس نوری و اسکنر سه بعدی جهت بازسازی و ترسیم نقش برجسته و ..
- انتشار اولین ژورنال علمی پژوهشی به زبان لاتین در زمینه مهندسی نقشه برداری و اطلاعات مکانی در کشور بنام EOGE
- برگزاری کلاسهای مستمر آموزش مهارت‌های مهندسی برای بازآموزی مهندسان نقشه برداری خارج از دانشگاه
- برگزاری سخنرانی‌های علمی ماهیانه و جلسات نقد مقالات مطرح بصورت دوره‌ای
- انجام بیش از چهل پروژه پژوهشی کاربردی در ارتباط با صنعت

آزمایشگاه‌های پژوهشی:

- آزمایشگاه سنجش از دور چندطیفی و فراطیفی - دکتر مهدی حسنلو
- آزمایشگاه مطالعات و مدلسازی ژئودینامیکی - دکتر علیرضا آرموده اردلان
- آزمایشگاه خدمات مکان مبنا - دکتر رحیم علیعباسپور
- آزمایشگاه تداخل سنجی راداری و پایش تغییر شکل - دکتر سمیع سمیعی
- آزمایشگاه سنجش از دور سه بعدی - دکتر حسین عارفی
- آزمایشگاه فتوگرامتری برد کوتاه - دکتر محمد سعادت سرشت
- آزمایشگاه ژئودزی ماهواره‌ای - دکتر سعید فرزانه
- آزمایشگاه سنجش از دور مایکروویو - دکتر جلال امینی
- آزمایشگاه هیدرولوژی مکان مبنا - دکتر عباس عابدینی
- آزمایشگاه اداره زمین در شهر هوشمند - دکتر محمورضا دلاور
- آزمایشگاه تحلیل داده‌های سنجش از دور هوشمند - دکتر رضا شاه حسینی



<https://geospacialeng.ut.ac.ir>

دانشکده مهندسی نقشه برداری و اطلاعات مکانی

❖ کارشناسی:

طرح و اجرای برنامه‌های عمرانی و مطالعات مربوط به زمین و بطور کلی تجزیه و تحلیل و نمایش اطلاعات مکان مرجع نیازمند داده‌های دقیق کمی، کیفی و به هنگام است که معمولاً بصورت نقشه‌های گوناگون (تصویری، ترسیمی و رقمی) ارائه می‌گردند. مجموعه مهندسی نقشه برداری پاسخگوی این نیازها به خصوص برای مهندسی عمران است. علاوه بر طرح‌های بزرگی چون ژئودزی و تهیه نقشه‌های مبنایی کشور، طرح کاداستر و فعالیت‌های مهم سنجش از دور که از اهمیتی اساسی و استراتژیک برخوردارند، پروژه‌های راه و ساختمان، شهرسازی، معدن، کشاورزی و آبیاری، مسائل مرزی و نظامی، فعالیت‌های دریایی و بندرسازی، مدیریت زمین، حفظ محیط زیست و منابع طبیعی، برنامه ریزی شهری و روستایی نیز نمونه‌های از پروژه‌های عمران و توسعه می‌باشند که همگی متکی به رشته مهندسی نقشه برداری هستند.

❖ کارشناسی ارشد و دکتری (تحصیلات تکمیلی):

○ رشته مهندسی نقشه برداری - گرایش ژئودزی و هیدروگرافی:

ژئودزی علم اندازه‌گیری و نمایش سطح زمین، یا به بیان دیگر علمی که اساس و پایه علم مکان‌یابی و نقشه برداری را تشکیل می‌دهد. به طوری‌که ویژگی‌های هندسی، ساختاری و جاذبی زمین، تحول زمانی آن‌ها و فعل و انفعالات دینامیکی زمین با سایر اجزای فیزیکی سیستم زمین (اتمسفر، هیدروسفر، کریوسفر و هسته) را در مقیاس وسیع زمانی و مکانی مورد مطالعه قرار می‌دهد. در حال حاضر ۱۹۴ دانشجوی دوره کارشناسی در حال تحصیل هستند.

○ رشته مهندسی نقشه برداری - گرایش سیستم‌های اطلاعات مکانی:

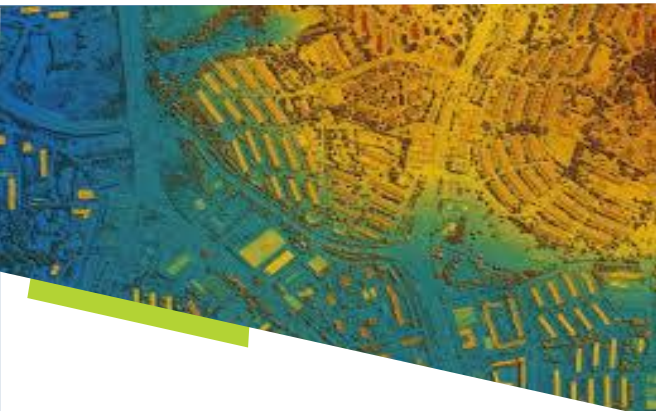
مهندسی سیستم‌های اطلاعات مکانی (GIS) اخذ، ذخیره‌سازی، بازیابی، مدیریت و پردازش داده‌های مکان مرجع و توصیفی به منظور تولید اطلاعات قابل استفاده برای تصمیم‌گیری می‌باشد. این گرایش، با سایر گرایش‌های این رشته شامل سنجش از دور، فتوگرامتری، ژئودزی و هیدروگرافی (که عمدتاً وظیفه تولید اطلاعات مکان مرجع را بر عهده دارند) ارتباط نزدیک دارد و به عبارتی، وظیفه مدیریت این اطلاعات در کنار اطلاعات توصیفی به دست آمده از سایر منابع را بر عهده دارد.

○ رشته مهندسی نقشه برداری - گرایش فتوگرامتری و سنجش از دور

سنجش از دور (Remote Sensing)، علم و هنر بدست آوردن اطلاعات از اشیاء زمینی از فاصله دور از طریق سنسورهای هوایی و ماهواره‌ای است. امروزه سنسورهای مختلف ماهواره‌ای قادرند اطلاعات مختلفی از لایه‌های مختلف زمین مانند لیتوسفر، اتمسفر و یونسفر در اختیار کاربران قرار دهند. با ظهور سنسورهای فراطیفی، مایکروویو، الکترومغناطیس، ثقل‌سنجی، ارتفاع‌سنجی و گونه‌های دیگر، دسترسی به اطلاعات زمین آسانتر شده است. در همین راستا در سال ۱۳۷۸ رشته سنجش از دور و فتوگرامتری در دانشکده مهندسی نقشه برداری و اطلاعات مکانی دانشگاه تهران ایجاد شده است.

آزمایشگاه‌های آموزشی:

- آزمایشگاه مرکزی نقشه برداری مهندسی دکتر عباس عابدینی
- آزمایشگاه ابزار دقیق ژئودتیک دکتر سمیع سمیعی‌اصفهانی
- آزمایشگاه تعیین موقعیت دکتر سعید فرزانه
- آزمایشگاه ناوبری و نقشه برداری متحرک - دکتر محمدعلی شریفی
- آزمایشگاه فتوگرامتری و بنیایی ماشین - دکتر مهدی حسنلو
- آزمایشگاه داده آمایی و تحلیل‌های مکانی - دکتر رحیم‌علی‌عباسپور



دانشکده مهندسی نقشه برداری و اطلاعات مکانی

گروه‌های آموزشی تحصیلات تکمیلی

سیستم‌های اطلاعات مکانی

فتوگرامتری و سنجش از دور

ژئودزی و هیدروگرافی



دکتر رحیم‌علی‌عباسپور



دکتر مهدی حسنلو



دکتر محمدعلی شریفی

۹ عضو هیات علمی اصلی	۵ عضو هیات علمی اصلی	۸ عضو هیات علمی اصلی
۰ عضو هیات علمی وابسته	۲ عضو هیات علمی وابسته	۲ عضو هیات علمی وابسته
۳ آزمایشگاه پژوهشی	۵ آزمایشگاه پژوهشی	۳ آزمایشگاه پژوهشی
۲ آزمایشگاه آموزشی	۱ آزمایشگاه آموزشی	۳ آزمایشگاه آموزشی

آمار دانشجویان

ارشد روزانه ۴۰ نفر	ارشد روزانه ۶۵ نفر	ارشد روزانه ۶۳ نفر
ارشد شبانه ۱۴ نفر	ارشد شبانه ۲۰ نفر	ارشد شبانه ۲۰ نفر
دکتری روزانه ۲۱ نفر	دکتری روزانه ۲۲ نفر	دکتری روزانه ۱۸ نفر
دکتری شبانه ۴ نفر	دکتری شبانه ۵ نفر	دکتری شبانه ۲ نفر